

# 財經學院

College of Business



# 管理學院

College of Management



# 創新經營學院

College of Innovation Management



# 進修學制

Extension Education



# 臺北商大



國立臺北商業大學  
National Taipei University of Business



官方FB



新聞中心



官方網站

## 秘書室公共關係組 設計/印製

臺北校區 100臺北市中正區濟南路一段321號  
桃園校區 324桃園市平鎮區福龍路一段100號  
<http://www.ntub.edu.tw>  
<https://www.facebook.com/NTUB1917>

## 會計資訊系 (含碩士班)

培育具備國際視野與社會關懷，且具有會計、資訊、稅務、公司治理及金融整合性專業知識與技能之會計人才，以及瞭解當前企業經營之會計財稅高階實務人才。

- ◆ 會計與資訊科技之整合學習。
- ◆ 強化實務實習及培養專業實務技能。
- ◆ 提升整合分析思考與表達溝通能力

## 財務金融系 (含碩士班)

培育具備品格素養與財務管理能力，以及熟悉金融商品與交易機制的中高級財金實務人才。

- ◆ 培育銀行及保險產業、企業財務，與證券相關產業所需之人才。
- ◆ 著重財金生涯規劃與品格領導。
- ◆ 以實務課程、實習與證照制度輔導學生建立財金專業知識。
- ◆ 開設並發展金融創新相關學程。

## 國際商務系 (含碩士班、學士後第二專長－國際貿易學士學位跨境電商學程)

培養國際化、科技化與創新能力之跨國企業管理人才。

- ◆ 嚴謹的專業訓練，培育出具有寬廣的國際觀，與多元發展方向的國際企業管理人才。
- ◆ 課程規劃主要分為三大領域：國際企業經營管理、國際財務金融管理、國際經貿管理。
- ◆ 部分課程採取全英授課，藉以提升學生之英語專業能力，並設置「國際商務專題」課程，以提升學生專業技能與整合能力。
- ◆ 為建立學習型社會，配合跨境電商產業用人才需求，培養第二專長及提供跨領域學習機會。

## 財政稅務系 (含碩士班)

培育具備專業學能、人文素養、國際視野、社會關懷的財政稅務人才。

- ◆ 培養稅務法規與財政分析人才。
- ◆ 培養稅務會計與審計查核人才。
- ◆ 培養財務管理及租稅規劃人才。

## 貿易實務法律暨談判碩士學位學程

循著「實務導向」及「國際導向」為產業界培育兼具整合性經貿法律專業知識與英語交涉能力的實戰人才。

- ◆ 扎實的經貿實務知識 - 以應用法律暨法律應用為主軸。
- ◆ 全英語跨國交涉能力。

## 企業管理系 (含碩士班)

培育「流通服務暨連鎖加盟產業」管理專才。

- ◆ 授課內容理論與實務兼具，提升學生實務技能養成。
- ◆ 強化語文能力及國際視野，培育學生具備國際宏觀及跨文化認知。
- ◆ 培養學生具備規劃經營策略及面對創新變革之應變能力。
- ◆ 推動流通服務暨連鎖加盟產業之研究與應用，並簽訂多項產學合作，有助學生與就業市場接軌。

## 資訊與決策科學研究所

培育學生具備資訊技術與資料分析能力，預期在進入業界後，提供可行決策與支援參考依據之商管人才。

- ◆ 推動「雙語課程」，強化學生程式語言及英語能力。
- ◆ 遴聘業界專家協同教學，提升實務教學及實作能力。
- ◆ 聘請業界專家擔任共同指導教授，達理論與實務應用之整合。
- ◆ 設立資料科學應用研究中心，建置巨量資料 (Big Data) 分析實作與應用環境。

## 資訊管理系

整合資訊科技與管理科學，配合商業技術應用，培育能適應環境變遷且為企業所用之資管專業人才。

- ◆ 發展特色以「企業e化服務、行動數位服務」兩大方向規劃。
- ◆ 透過「產學合作、實務專題、企業參訪、資管講座」等方式培養學生實務能力與視野。
- ◆ 設計證照輔導課程，搭配高階證照獎勵金，鼓勵學生取得國際專業證照，提升就業競爭力。

## 應用外語系

培育精通外語並兼具翻譯、商務資訊及觀光餐旅等技能之專業人才。

- ◆ 厚植基礎英語能力及培養外語應用專業知識，提高學生就業競爭力。
- ◆ 全面推動精緻小班教學，強化第二外語能力，提供學生多元外語學習機會。
- ◆ 增進人文素養及溝通整合能力，強化國際視野，拓展職涯實力。

## 創意設計與經營研究所

聚焦於「創意設計、經營管理及知識整合」之實務應用與學術研究。

- ◆ 著重設計思考，培育具備「創意設計」與「經營管理」之跨領域高階人才。
- ◆ 強調「設計」與「行銷」之整合，培養學生具備數位行銷與品牌經營、創意設計與創業管理及設計企劃與資料分析等能力。
- ◆ 遴聘業界專家協助教學並擔任論文共同指導教授，強化理論與實務之整合。

## 商業設計管理系

培育企業所需之設計應用專業人才。

- ◆ 加強發展結合地方產業之實務教學。
- ◆ 提升國際化之設計專業競爭力。
- ◆ 強化創意產業知識，提升跨領域整合專業能力。
- ◆ 培養具備多元思考與判斷能力之高水準商業設計人才。

## 商品創意經營系

將培育商品創意設計整合新媒體行銷之專業人才。

- ◆ 提升學生文化美學素養，具有靈活的創意思考能力，以孕育文化創意人才。
- ◆ 訓練學生語文表達、商業管理和美學設計技能。
- ◆ 理論與實務並重，配合業界或國家政策之需求成為未來創意產業之重要尖兵。

## 數位多媒體設計系

培育具有人文關懷及創客思維的實務型遊戲與動畫人才。

- ◆ 以數位遊戲設計及數位動畫設計為發展目標，訓練學生具備創藝科技能力。
- ◆ 培育具備多媒體專業技術、文化創意、人文素養與數位應用專業知識之技術人才。

## 進修推廣教育

Continuing Education

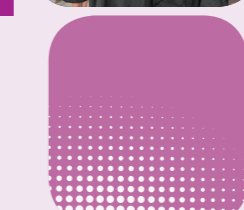


- ◆ 為落實產學合作機制，結合企業資源，使學生理論與實務兼備，並兼顧工作與學習，開辦專科就業導向 80 學分班。
- ◆ 申辦教育部產學攜手合作計畫，以創新教學法，建立學員作業能力及實務推理，訓練學員結合理論與實務，以培養其第二專長。
- ◆ 為協助新住民就業及學業並行，與移民署合作辦理新住民專科學分班；為鼓勵夜市攤商重新學習，與寧夏夜市管理協會合作辦理夜市學分專班；並將與台北市茶業商業同業公會合辦二專學歷先修班。

- ◆ 提供社會在職人員在夜間進修以上各科系二技、四技學制，與修讀 EMBA 的機會。
- ◆ 上課時間以週一至週五及週六部分時間為主。
- ◆ 課程以先進、實務之科目為主；理論與實務並重，講授與討論並行。
- ◆ 注重專業知識之傳授與商業技能之訓練，並內含通識課程以加強人文素養，俾使學生學以致用、術德兼備。

## 附設學校

Subsidiary Schools



## 空中進修學院

- ◆ 週日返校面授，其餘時間以函授、電視、廣播、網路播映等方式上課。
- ◆ 目前設有大學部－應用商學系，二專部－財務金融科、企業管理科、資訊管理科、應用外語科。
- ◆ 此學制以登記入學為主，本校並有輔導處設於桃園、花蓮、臺東等地。

## 專科進修學校

- ◆ 二專學制，修業時間兩年，畢業授予副學士學位，歡迎在職人士或高中職畢業生報考。
- ◆ 設有企業管理科流通管理組及應用外語科流通管理組，提供流通相關產業之管理理論與實務實習課程，以培育流通相關產業優秀幹部及專業人才。
- ◆ 兼顧學業及工作的需求，產學合作班提供校外實習工作。



# 校長的話

President's Message



國立臺北商業大學自民國六年成立至今已有近百年的悠久歷史，校友於金融、商務機構表現優異，見證了臺灣近百年來的商業教育發展。

如何在變化十分快速的二十一世紀和知識經濟的時代掌握大學發展的契機和迎接大學競爭的挑戰，將會是決定學校未來發展的重要關鍵。而且國際化、世界化不只是企業界所會面臨的挑戰，大學亦得面臨嚴苛的考驗，學校會提出並推動前瞻性的校務發展計畫，達到教學與研究的卓越，以成為國際一流的學府為目標。

本校短期以「商管實務教學型大學」為定位，長期將發展為以數位創新為主軸之商管創新應用型大學，著重個案研究、網路創新應用及展演成果，為企業培養具有良好品格及專業能力的商管創新人才。以「學習國際化」及「產學合作」為策略目標，以「專業素養、品格素養」為學生培育目標，以「實務技能、創新創意、自我管理、社會關懷」為學生核心能力。在歷年學校老師和同學的努力下，各項目標都已卓然而成。

學校提供學生優質的教學，使學生有良好的學習環境；提供老師在教學上和學生在學習上的各種支援，以期提升教學和學習成效。除了課業，我們更提倡禮貌和品格運動，鼓勵學生在畢業前到國外做交換學生，或是和老師們組隊參加國內外之各種比賽，希望可以激勵更多的同學，勇敢逐夢。

培養人才可說是大學的主要責任，學校願意和學生們一同走出象牙塔，融入社會與社區，並為增進人類福祉而盡力。

臺北商業大學校長

張瑞雄

# 教育理念

Vision

國立臺北商業大學創立於一九一七年，這所百年名校是台灣最好的技職型商業大學，也是台灣最重要的商業人才孕育搖籃。臺北商大專精於商學教育，注重商業創新設計及實務教學，積極接合產官學研各界，成立多樣化的產學合作管道，全面推動學生的企業實習，培養具有優異品格及專業能力的商管創新人才。

以商管人才培訓聞名的國立臺北商業大學，學用合一的培育方式以及實務教學的學校定位，符合目前業界趨勢，使畢業生就在業市場成為產業各界延攬爭聘的人才，畢業校友在業界的傑出表現，也深獲企業主讚賞，台灣90%以上的企業對本校畢業生的工作表現、敬業精神、品格操守及工作倫理表示滿意。

在台灣深具公信力的天下雜誌、CHEERS雜誌及知名人力銀行調查「企業最愛大學生」，本校皆獲得全國技專院校前3名肯定。遠見雜誌調查「2015企業最愛大學生」商管/財經系畢業生排名技職型第1名；1111人力銀行調查「2016雇主最滿意大學公立技職院校」排名全國第3、會計/金融/貿易3領域排名全國第1。1111人力銀行調查「2017企業最愛大學」財經學群連續2年排名全國第一。歷年來的各種獲獎，肯定了學校培育人才的用心與臺北商大畢業生在社會上傑出的表現。



# 學院學制

Academics



# 學校特色

Advantage

## ◎絕佳的地理位置

**地理位置優越，臺北桃園雙核心校園**

本校校區分為校本部與桃園校區。校本部位於臺北市中心，鄰近臺北車站三鐵匯集之處，商業繁盛、交通方便；因鄰近博愛特區、國家圖書館、國家表演藝術中心等政治行政人文中樞區域，環境安全、人文薈萃。

桃園校區位於桃園市平鎮區，鄰近桃園國際機場，為台灣對外交通樞紐；桃園校區結合大桃園地區工商發展資源及航空城開發建設，培育優質高級商創設計人才。

## ◎優質的學生輔導

**落實品格教育，培育社會關懷人才**

**獎助輔導完備，扶助學生管道多元**

**多元職涯輔導，職輔資源整合 e 化，職場無縫接軌**

推動品格校園，將品格教育列入培育目標，讓正向力量從校園傳遞到國家社會。著重服務學習及企業倫理教育，鼓勵學生主動參與社會服務活動，並積極培育具通識素養之一流商業人才，營造人文藝術、通識博雅之校園文化。

本校提供各類學業獎學金、清寒獎學金及專業證照獎勵金，支出比例達學雜費收入 10% 以上，高於教育部要求之 3% 指標標準，成效卓著。

大一重視職涯探索，大二重視職能培育，大三重視就業準備，大四重視職場接軌，包括產業實務課程、實習媒合、校外實習、雇主座談會等。招募職涯志工，培育學生職能及實作能力，縮短職涯探索期。建構實習就業 e 化平台，消弭學用落差，促進職場無縫接軌。

## ◎創新的學習資源

**專業特色實驗教室，全國最大實作工坊**

**學生創新社群，發展創新特色領域**

**跨領域創新教學，培育智慧零售業關鍵人才**

建置特色實驗室提供優質教學環境，系所針對特色課程結合資訊科技所設置，如 RFID 物流與供應鏈應用示範實驗室、圖形演算法實驗室、智慧企業運算實驗室、虛擬會計師事務所、會計資訊實驗室；財金系金融資訊實驗室；資管系數位學習實驗室、商業智慧研究中心等。

鼓勵學生自發性組成創新社群，透過群體研討活動及同儕學習與知識分享的能量來激發學生創新能力，提倡學生多元自主學習風氣。獎助學生創新社群，並舉辦創新社群聯合成果發表會。

此外，為融入商業型態智慧化與消費者體驗式服務的新零售型態，設有「創作商品電子商務交易與虛擬社會企業經營學分學程」與「智慧商業服務學分學程」，透過跨院整合，校外專家輔導、實作經營及課程修習等培育模式，並建置「智慧實驗商店」、「創作品電子商務平台」及「智慧校園 APP」為實習場域，培育智慧商業服務所需之實務型人才。

## ◎豐富的國際交流

**全英語授課學程，推動海外交換學習**  
**積極開展各式國際交流活動，成果豐碩**

本校設有學期制與學年制的全英語國際學程，以及寒暑假中的短期國際研修學程，接受世界各地姊妹校學生及其他研修生的申請交換。目前姊妹校遍及美國、加拿大、智利、澳洲、紐西蘭、匈牙利、德國、荷蘭、英國、法國、奧地利、俄羅斯、日本、南韓、越南、蒙古及中國等國家，每年來自各地的學生與本校學生充分地交流互動。

本校學生前往海外姊妹校交換留學者逐年增加，亦有許多學生選擇從事海外實習、海外志工、海外工讀及參加海外國際競賽等活動，我們鼓勵學生在畢業前累積海外研習經驗、擴大國際視野，因而在畢業時即具備了國際競爭力與移動力。

## ◎優異的產學合作

**結合各方人脈資源，開創產學合作契機**

**創新育成中心，產學交流平台**

**深耕產學合作關係，企業個案導入教學**

結合各方豐富的校友人脈、爭取政府及產業界資源辦理產學合作；教師帶領學生共同執行產學合作計畫，建立學生與老師實務經驗與教學相結合管道。透過產業專題實作、企業參訪、企業講座及實習課程推動學生國內外實習，提升專業與企業倫理認知。

分別在台北及桃園兩校區設立中心，建構完整的創業平台，協助中小企業升級轉型，並提供空間、設備、技術及管理諮詢等多項資源，以降低創業初期的成本與風險，致力於提昇創新產業的國際競爭力及推動本校研發成果的商品化。本中心亦為產學的交流平台，提供師生與廠商更多元之溝通管道，鼓勵輔導校園創業。

## ◎豐富的校友資源

**無數傑出校友，為經濟發展做出貢獻**

**校友會向心力大，為本校強大後盾**

臺北商大畢業校友已達十餘萬人，培育商業界菁英無數，不管在各公部門、私部門及商業界嶄露頭角，也在政界、文教界表現可圈可點。傑出校友如前監察院長王建煊先生、駐日代表謝長廷先生、遠見天下文化事業群創辦人高希均教授、寶來金融集團前總裁白文正先生、六福集團創辦人莊福先生、永光集團陳定川榮譽董事長、全聯福利中心董事長林敏雄與捷集團董事長林長勳先生等，都在工作領域上有著十分卓越的貢獻。

畢業學長姐不僅為台灣經濟發展做出卓越貢獻，本校校友會向心力大，對後輩學弟學妹照顧有加，成為本校發展的強大後盾。

# 交通指南

Maps and Directions

## 臺北校區



### 捷運

最近站點為板南線善導寺站出口 4、出口 5

### 公車

最近站牌為臺北商大(濟南)站、華山文創園區站、成功中學(林森)站

### 臺鐵高鐵

臺北車站下車步行約 15 分鐘即可到達

校址：100 臺北市中正區濟南路一段 321 號

電話：(02) 3322-2777

## 桃園校區



### 桃園客運

中壢站(火車站前麥當勞旁)，搭乘【115 甲或 115 乙】中壢-平東路，東勢國小站下車，步行約 800 公尺(部分直達校門口之班次時刻表請參閱本校桃園校區網頁)

### 新竹客運

中壢南站(火車站西側)，搭乘【5645】中壢-黃泥塘，【5672】中壢-八〇四醫院，【5674】中壢-金雞湖，平東橋站下車，步行約 100 公尺，搭乘【5646】中壢-隘寮頂，可到校門口下車

### 自行開車前往

由國道三號(北二高)至大溪交流道銜接東西向 66 快速道路，從金陵路交流道下左轉，往龍潭方向接福龍路，前行 200 公尺即達

校址：324 桃園市平鎮區福龍路一段 100 號

電話：(03) 450-6333